



Министерство науки и высшего образования Российской Федерации
**федеральное государственное бюджетное
образовательное учреждение высшего образования
«Высшая школа народных искусств (академия)»**

Кафедра рисунка и живописи

РЕКОМЕНДОВАНО
кафедрой
протокол № 1
от 30.08.2022 г.
Заведующий кафедрой
Кузнецов Н.Г.

УТВЕРЖДАЮ
Первый проректор

_____ С.Г. Сойников
30.08.2022 г.

РАБОЧАЯ ПРОГРАММА
дисциплины
ДЕКОРАТИВНАЯ ПЛАСТИКА МАЛЫХ ФОРМ

Направление подготовки: 54.03.02 Декоративно-прикладное искусство и народные промыслы

Направленность (профиль): ХРК, ХРД, ХМ

Квалификация выпускника: бакалавр

Форма обучения: очная

Курсы: 2–4

Семестры: 3–7

Форма контроля: экзамен

Автор: профессор кафедры рисунка и живописи, кандидат педагогических наук,
член Союза художников России Н.Ф. Каратаева

Санкт-Петербург
2022

ОГЛАВЛЕНИЕ

1. ОБЩАЯ ХАРАКТЕРИСТИКА РАБОЧЕЙ ПРОГРАММЫ ДИСЦИПЛИНЫ

1.1. Место дисциплины в структуре основной профессиональной образовательной программы

1.2. Цель и планируемые результаты освоения дисциплины

2. СТРУКТУРА И СОДЕРЖАНИЕ ДИСЦИПЛИНЫ

2.1. Объем дисциплины и виды учебной работы

2.2. Тематический план дисциплины

2.3. Содержание дисциплины

3. УСЛОВИЯ РЕАЛИЗАЦИИ ПРОГРАММЫ ДИСЦИПЛИНЫ

3.1. Учебно-методическое и информационное обеспечение дисциплины

3.2. Материально-техническое обеспечение дисциплины

4. ОБРАЗОВАТЕЛЬНЫЕ ТЕХНОЛОГИИ

5. КОНТРОЛЬ И ОЦЕНКА РЕЗУЛЬТАТОВ ОСВОЕНИЯ ДИСЦИПЛИНЫ

5.1. Оценочные материалы для текущего контроля и промежуточной аттестации по дисциплине

1. ОБЩАЯ ХАРАКТЕРИСТИКА РАБОЧЕЙ ПРОГРАММЫ ДИСЦИПЛИНЫ

1.1. Место дисциплины в структуре основной профессиональной образовательной программы

Рабочая программа дисциплины разработана на основе федерального государственного образовательного стандарта высшего образования по направлению подготовки 54.03.02 Декоративно-прикладное искусство и народные промыслы, уровень высшего образования «бакалавр», утвержденного приказом Министерства науки и высшего образования Российской Федерации от 13.08.2020 № 1010.

Дисциплина Декоративная пластика малых форм относится к обязательной части программы Б1.О.23 изучается на 2–4 курсе.

Изучение данной дисциплины происходит параллельно во взаимосвязи с такими дисциплинами:

Б.1.О.08 Академический рисунок, Б.1.О.13 Пластическая анатомия, Б.1.О.24 Проектирование

Дисциплина Декоративная мелкая пластика обеспечивает формирование следующих компетенций:

Наименование категории (группы) компетенций	Код и наименование компетенции	Код и наименование индикатора достижения компетенции (ИДК)
Общепрофессиональные компетенции, установленные организацией		
Методы создания авторского художественного проекта	ОПК-3. Способен выполнять поисковые эскизы изобразительными средствами и способами проектной графики; разрабатывать проектную идею, основанную на концептуальном, творческом подходе к решению художественной задачи; синтезировать набор возможных решений и научно обосновывать свои предложения; проводить предпроектные изыскания, проектировать, моделировать, конструировать предметы, товары, промышленные образцы и коллекции, арт-объекты в области декоративно-прикладного искусства и народных промыслов; выполнять проект в материале	ИДК.Б.ОПК-3.1. Разрабатывает авторскую проектную идею выразительными средствами
Профессиональные компетенции, установленные организацией, и индикаторы их достижения		
Осуществление художественно-творческой деятельности	ПК-5 Способен владеть навыками академической скульптуры, и приемами стилизации объёмной формы	ИДК.Б.ПК-5.1. Моделирует и стилизует трехмерную форму объектов живой и неживой природы

1.2. Цель и планируемые результаты освоения дисциплины

Цель дисциплины является овладение навыками лепки в декоративной пластики малых форм.

Задачи:

- развитие способностей свободно компоновать в любом формате декоративную скульптурную работу.
- научить приёмам стилизации и декорирования
- использовать приемы стилизации, приобретённые на дисциплине: «Декоративная мелкая пластика» для макетирования и моделирования различных предметов ДПИ
- освоение поэтапного ведения декоративной работы
- развитие композиционного мышления, творческого воображения
- изучение линейной и воздушной перспективы и их влияние на изображение в рельефных работах
- развитие навыков техники и технологии работы с пластилином и лепным воском
- формирование художественного вкуса

В рамках программы дисциплины обучающимися осваиваются знания, умения и владения:

Код компетенции	Код и наименование индикатора достижения компетенции (ИДК)	Планируемые результаты обучения по дисциплине		
		знать	уметь	владеть
ОПК-3	ИДК.Б.ОПК-3.1. Разрабатывает авторскую проектную идею выразительными средствами	- способы работы над поисковыми эскизами по реализации проектной идеи изобразительными средствами и способами проектной графики	- разрабатывать проектную идею, основанную на концептуальном, творческом подходе к решению художественной задачи; - анализировать варианты применения и синтезировать набор возможных решений и научно обосновывать свои предложения	- навыками проектирования, моделирования, конструирования предметов, арт-объектов в области декоративно-прикладного искусства и народных промыслов; - навыками выполнения проекта в материале
ПК-5.	ИДК.Б.ПК-5.1. Моделирует и стилизует трехмерную форму объектов живой и неживой природы	Знать: - технику и технологию выполнения академической и декоративной скульптуры; - принципы лепки объемной и рельефной формы; - особенности моделировки трехмерной формы. - принципы стилизации академической скульптуры	Уметь: - использовать на практике различные техники академической и декоративной скульптуры; - лепить объемную и рельефную форму; - моделировать трехмерную форму; - стилизовать академическую скульптуру	Владеть: - различными техниками и технологиями академической и декоративной скульптуры; - приемами моделирования объемной и рельефной формы; - приемами анализа и синтеза в процессе создания декоративной скульптуры; - навыками композиции и стилизации в декоративной скульптуре

2.2. Тематический план дисциплины

Наименование разделов и тем дисциплины	Семестр	Всего часов по плану	в том числе по видам учебной работы, включая самостоятельную работу обучающихся и трудоемкость (в часах)				Самостоятельная работа	Формы текущего контроля успеваемости; Форма промежуточной аттестации (по семестрам)	
			Контактная работа преподавателя с обучающимися			Самостоятельная работа			
			Всего	из них					
				лекции	семинарские (практические занятия)				
Тема 1. Введение в дисциплину			2	2					
Тема 2. Растения. Растительный композиционный рельеф.	3		40	2	16		22	экзамен	
Тема 3. Птицы. Скульптурное декоративное изображение птиц в рельефе	3		40	2	16		22	экзамен	
Тема 4. Животные. Изображение животного в рельефе, включая декоративные элементы.	4		40	2	16		22	экзамен	
Тема 5. Животные. Изображение животного в объеме	4		42	2	16		24	экзамен	
Тема 6. Копия с объемного гипсового слепка головы	5		64	2	32		30	экзамен	
Тема 7. Копия рельефной головы с гипсового слепка	6		66	4	32		30	экзамен	
Тема 8. Рельефная голова с объемного гипсового слепка	7		66	4	32		30	экзамен	
Итого часов		360	360	20	160		180		

2.3. Содержание дисциплины

Наименование разделов и тем дисциплины	Содержание учебного материала и формы организации деятельности обучающихся	Трудоемкость (час.)	Семестр	Коды компетенций и индикаторов достижения, формированию которых способствует элемент программы
Тема 1. Введение в дисциплину	<p>Содержание учебного материала занятий лекционного типа</p> <p>Свойства пластилина. Техника ведения скульптурной работы (постепенный набор объёма). Основы под скульптурные работы и их свойства (картон, каркас из трёх видов проволоки). Разновидности скульптурных стеков: плоские, круглые, острые, (металлические, деревянные, пластмассовые, костяные). Техники: для объёмных работ - постепенный набор объёма из небольших кусков, вытягивание объёма из общей массы пластилинового куска, для рельефов – набор рельефа по силуэту намеченного рисунка. Этапы выполнения скульптурной работы.</p> <p>Содержание учебного материала занятий семинарского типа (семинары, практические занятия, практикумы, лабораторные работы, коллоквиумы и иные аналогичные занятия)</p> <p>Не предусмотрено</p> <p>Содержание самостоятельной работы обучающихся</p> <p>Не предусмотрено</p>	2	3	ОПК-3 ИДК.Б.ОПК-3.1 ПК-5. ИДК.Б.ПК-5.1.
Тема 2. Растения. Растительный композиционный рельеф	<p>Содержание учебного материала занятий лекционного типа</p> <p>Разработка растительных мотивов используемых в народном искусстве, а также в Северорусской резной кости и др. видах ТХП. Орнаменты из веток растений, цветов. Натурные наблюдения и зарисовки, стилизация для создания художественного образа в стиле традиций резной кости и резьбы по дереву. Самостоятельный эскиз растительного рельефа или цветка. Умение компоновать и чередовать в орнаментальном или растительном рельефе крупные и мелкие детали, находить их соразмерность. Определение термина «Рельеф», «Барельеф», «Горельеф», «Орнамент». Виды растительных рельефов, используемых в архитектуре и в ТПИ: порезки, карнизы, фризy, фронтоны,</p>	2	3	ОПК-3 ИДК.Б.ОПК-3.1 ПК-5. ИДК.Б.ПК-5.1.

Наименование разделов и тем дисциплины	Содержание учебного материала и формы организации деятельности обучающихся	Трудоемкость (час.)	Семестр	Коды компетенций и индикаторов достижения, формированию которых способствует элемент программы
	кронштейны, картуши, орнаментальное украшение бытовых изделий. Скульптурные способы выполнения рельефных орнаментов или цветов. Использование профильных шаблонов. Определение видов рельефов по внешним признакам: по размеру, фактуре, форме, структуре, строению. Классификация растительных мотивов, используемых в традиционной резьбе по кости, дереву. Виды растительных рельефов (барельеф, горельеф), отражение этой темы в ТПИ.			
	Содержание учебного материала занятий семинарского типа (семинары, практические занятия, практикумы, лабораторные работы, коллоквиумы и иные аналогичные занятия)	16		
	Выполнение рельефа в материале. Поэтапное выполнение рельефа: 1. Разработка эскиза на бумаге. 2. Подготовка лепного фона (под рельеф). 3. Перенесение рисунка на пластилиновый фон. 4. Определение масштаба и пропорций. 5. Пролепливание формы и движения растений. 6. Придание декоративности, использование фактуры. 7. Уточнение соизмеримости композиционных элементов. 8. Окончательная доработка рельефа. Размер 20x15 (формат А 5). Материалы: картон, бумага, мягкий пластилин.б. Проверка размеров (в масштабе);	2 2 2 2 2 2 2		
	Содержание самостоятельной работы обучающихся	22		
	Самостоятельное выполнение рельефа в материале. Поэтапное выполнение рельефа: 1. Разработка эскиза на бумаге. 2. Подготовка лепного фона (под рельеф).	4 2 4 4		

Наименование разделов и тем дисциплины	Содержание учебного материала и формы организации деятельности обучающихся	Трудоемкость (час.)	Семестр	Коды компетенций и индикаторов достижения, формированию которых способствует элемент программы
	3. Перенесение рисунка на пластилиновый фон. 4. Определение масштаба и пропорций. 5. Пролепливание формы и движения растений. 6. Придание декоративности, использование фактуры. 7. Уточнение соизмеримости композиционных элементов. 8. Окончательная доработка рельефа. Размер 20x15 (формат А 5). Материалы: картон, бумага, мягкий пластилин.б. Проверка размеров (в масштабе);	2 2 2 2		
Тема 3. Птицы. Скульптурное декоративное изображение птиц в рельефе.	Содержание учебного материала занятий лекционного типа	2	3	ОПК-3 ИДК.Б.ОПК-3.1 ПК-5. ИДК.Б.ПК-5.1.
	Скульптурное декоративное изображение птиц в рельефе Виды птиц. Их классификация: по форме, объему, оперению, характеру головы, туловища, ног, размеру крыльев. Примеры приемов стилизации, используемые в худож. резьбе по кости и дереву, худож. металлу. Навыки и умения в декоративном изображении. Их значение. Поэтапное выполнение рельефа:			
	Содержание учебного материала занятий семинарского типа (семинары, практические занятия, практикумы, лабораторные работы, коллоквиумы и иные аналогичные занятия)	16		
Выполнение скульптурного декоративного изображения птиц в рельефе. Этапы выполнения работы: 1. Разработка эскиза на бумаге. 2. Выполнение анатомических зарисовок 3. Подготовка лепного фона (под рельеф). 4. Перенесение рисунка с эскиза (рельефа). 5. Определение масштаба и пропорций. 6. Лепка формы и движения, работа над декором. 7. Использование способов и приёмов лепки птиц в рельефе.	2 2 2 2 2 2 2			

Наименование разделов и тем дисциплины	Содержание учебного материала и формы организации деятельности обучающихся	Трудоемкость (час.)	Семестр	Коды компетенций и индикаторов достижения, формированию которых способствует элемент программы
	8. Окончание. Работа над фактурой. (формат А 4) Материалы: картон, бумага, мягкий пластилин	2		
	Содержание самостоятельной работы обучающихся	22		
	Самостоятельное выполнение скульптурного декоративного изображения птиц в рельефе. Этапы выполнения работы 1. Разработка эскиза на бумаге. 2. Выполнение анатомических зарисовок 3. Подготовка лепного фона (под рельеф). 4. Перенесение рисунка с эскиза (рельефа). 5. Определение масштаба и пропорций. 6. Лепка формы и движения, работа над декором. 7. Использование способов и приёмов лепки птиц в рельефе. 8. Окончание. Работа над фактурой. (формат А 4) Материалы: картон, бумага, мягкий пластилин	4 2 4 4 2 2 2		
Тема 4. Животные. Изображение животного в рельефе, включая декоративные элементы.	Содержание учебного материала занятий лекционного типа	2	4	
	Скульптурное декоративное изображение животных в рельефе Виды животных. Их классификация: по форме, объёму, характеру головы, туловища, ног. Примеры приемов стилизации, используемые в художественной резьбе по кости и дереву, художественном металле. Навыки и умения в декоративном изображении. Их значение.			
	Содержание учебного материала занятий семинарского типа (семинары, практические занятия, практикумы, лабораторные работы, коллоквиумы и иные аналогичные занятия)	16		
	Выполнение скульптурного декоративного изображения животного в рельефе. Этапы выполнения работы:			

Наименование разделов и тем дисциплины	Содержание учебного материала и формы организации деятельности обучающихся	Трудоемкость (час.)	Семестр	Коды компетенций и индикаторов достижения, формированию которых способствует элемент программы
	1. Разработка эскиза на бумаге. 2. Выполнение анатомических зарисовок 3. Подготовка лепного фона (под рельеф). 4. Перенесение рисунка с эскиза (рельефа). 5. Определение масштаба и пропорций. 6. Лепка формы и движения, работа над декором. 7. Использование способов и приёмов лепки животного в рельефе. 8. Окончание. Работа над фактурой. (формат А 4) Материалы: картон, бумага, мягкий пластилин	2 2 2 2 2 2 2 2		
	Содержание самостоятельной работы обучающихся	22		
	Самостоятельное выполнение скульптурного декоративного изображения животных в рельефе. Этапы выполнения работы 1. Разработка эскиза на бумаге. 2. Выполнение анатомических зарисовок 3. Подготовка лепного фона (под рельеф). 4. Перенесение рисунка с эскиза (рельефа). 5. Определение масштаба и пропорций. 6. Лепка формы и движения, работа над декором. 7. Использование способов и приёмов лепки животных в рельефе. 8. Окончание. Работа над фактурой. (формат А 4) Материалы: картон, бумага, мягкий пластилин.	4 2 4 4 2 2 2		
Тема 5. Животные. Изображение животного в объёме	Содержание учебного материала занятий лекционного типа Изображение животного в объёме. Виды животных: по форме, объёму, характеру головы, туловища, ног. Отличие строения ног парнокопытных и лапообразных. Приёмы стилизации животных. Ознакомление с работами из метод.	2	4	ОПК-3 ИДК.Б.ОПК-3.1 ПК-5. ИДК.Б.ПК-5.1.

Наименование разделов и тем дисциплины	Содержание учебного материала и формы организации деятельности обучающихся	Трудоемкость (час.)	Семестр	Коды компетенций и индикаторов достижения, формированию которых способствует элемент программы
	фонда.			
	Содержание учебного материала занятий семинарского типа (семинары, практические занятия, практикумы, лабораторные работы, коллоквиумы и иные аналогичные занятия)	16	4	
	Выполнение объёмного скульптурного изображения животного. Этапы работы: 1. Подготовка каркаса из проволоки. 2. Начало работы над объемом. 3. Определение масштаба и пропорций. 4. Пролепливание формы и движения. 5. Придание декоративности. 6. Передача фактуры, поиск движения. 7. Анатомическое строение животных, их пропорции и особенности строения. 8. Декоративное решение животных в скульптуре. Масштаб выбирается в зависимости от выбранной природы	2 2 2 2 2 2 2 2		
	Содержание самостоятельной работы обучающихся	24	4	
	Самостоятельное выполнение объёмного скульптурного изображения животного. Этапы работы: 1. Подготовка каркаса из проволоки. 2. Начало работы над объемом. 3. Определение масштаба и пропорций. 4. Пролепливание формы и движения. 5. Придание декоративности. 6. Передача фактуры, поиск движения. 7. Анатомическое строение животных, их пропорции и особенности строения. 8. Декоративное решение животных в скульптуре. Масштаб выбирается в зависимости от выбранной природы	4 2 4 4 4 2 2 2		

Наименование разделов и тем дисциплины	Содержание учебного материала и формы организации деятельности обучающихся	Трудоемкость (час.)	Семестр	Коды компетенций и индикаторов достижения, формированию которых способствует элемент программы
Тема 6. Копия с объёмного гипсового слепка головы	Содержание учебного материала занятий лекционного типа	2	5	ОПК-3 ИДК.Б.ОПК-3.1 ПК-5. ИДК.Б.ПК-5.1.
	Копия с объёмного гипсового слепка головы Ознакомление с метод. фондом. Выполняется объёмная копия с объёмного гипсового слепка головы человека. Выбирается гипсовый слепок по сложности выполнения, учитывая художественную подготовку учащихся. Работа выполняется на каркасе, в масштабе 1х2. Объясняется построение головы в объёме и этапы лепки. Поэтапное выполнение копии гипсового объёмного слепка головы:			
	Содержание учебного материала занятий семинарского типа (семинары, практические занятия, практикумы, лабораторные работы, коллоквиумы и иные аналогичные занятия)	32		
	Копия с объёмного гипсового слепка головы Этапы выполнения: 1) Подготовка каркаса из проволоки. 2) Набор общего объема на каркасе. 3) Лепка общего объема. 4) Уточнение формы деталей. 5) Работа над общей цельностью объёма. 6) Работа над движением головы. 7) Работа над пропорциями. 8) Работа над анатомией. 9) Передача характерных черт. 10) Работа над выделением главных черт лица. 11) Проработка силуэта по форме и рисунку. 12) Работа над лепкой глаз. 13) Работа над лепкой носа и переносицы. 14) Работа над лепкой губ и щёк. 15) Работа над лепкой фактуры волос, бровей. 16) Работа над обобщением деталей. Масштаб 1:2.	2 2 2 2 2 2 2 2 2 2 2 2 2 2 2		

Наименование разделов и тем дисциплины	Содержание учебного материала и формы организации деятельности обучающихся	Трудоемкость (час.)	Семестр	Коды компетенций и индикаторов достижения, формированию которых способствует элемент программы
	<p>Материалы: картон, мягкий пластилин, проволока</p> <p>Содержание самостоятельной работы обучающихся</p> <p>Копия с объёмного гипсового слепка головы</p> <p>Этапы выполнения:</p> <ol style="list-style-type: none"> 1) Подготовка каркаса из проволоки. 2) Набор общего объема на каркасе. 3) Лепка общего объема. 4) Уточнение формы деталей. 5) Работа над общей цельностью объёма. 6) Работа над движением головы. 7) Работа над пропорциями. 8) Работа над анатомией. 9) Передача характерных черт. 10) Работа над выделением главных черт лица. 11) Проработка силуэта по форме и рисунку. 12) Работа над лепкой глаз. 13) Работа над лепкой носа и переносицы. 14) Работа над лепкой губ и щёк. 15) Работа над лепкой фактуры волос, бровей. 16) Работа над обобщением деталей. <p>Масштаб 1:2.</p> <p>Материалы: картон, мягкий пластилин, проволока</p>	<p>30</p> <p>2</p> <p>2</p> <p>2</p> <p>2</p> <p>2</p> <p>2</p> <p>1</p> <p>2</p> <p>2</p> <p>2</p> <p>2</p> <p>1</p> <p>2</p> <p>2</p> <p>2</p>	<p>5</p>	
<p>Тема 7.</p> <p>Копия рельефной головы с гипсового слепка</p>	<p>Содержание учебного материала занятий лекционного типа</p> <p>Копия лепится с готового рельефа с целью овладения умением лепить и строить голову человека, учитывая особенности лепки рельефных портретов. Объясняется разница в выполнении объёмной головы человека и рельефной. Показывается процесс построения головы на пластилиновом фоне, сравнивается с построением головы на занятиях по рисунку, объясняется трансформация объёмной формы в рельефе.</p> <p>Поэтапное выполнение копии гипсового слепка головы в рельефе:</p>	<p>4</p>	<p>6</p>	<p>ОПК-3 ИДК.Б.ОПК-3.1 ПК-5. ИДК.Б.ПК-5.1.</p>

Наименование разделов и тем дисциплины	Содержание учебного материала и формы организации деятельности обучающихся	Трудоемкость (час.)	Семестр	Коды компетенций и индикаторов достижения, формированию которых способствует элемент программы
	Содержание учебного материала занятий семинарского типа (семинары, практические занятия, практикумы, лабораторные работы, коллоквиумы и иные аналогичные занятия)	32	6	
	Копия рельефной головы с гипсового слепка Этапы выполнения: 1) Подготовка пластилинового фона под рельеф. 2) Переведение рисунка на пластилиновый фон. 3) Подготовка объёмного рисунка. 4) Набор общего объема по рисунку. 5) Лепка общего объема. 6) Уточнение формы деталей. 7) Работа над общей цельностью объёма. 8) Работа над движением головы. 9) Работа над пропорциями. 10) Работа над анатомией. 11) Передача характерных черт. 12) Работа над выделением главных черт лица. 13) Проработка силуэта по форме и рисунку. 14) Работа над лепкой глаз. 15) Работа над лепкой носа и переносицы, над лепкой губ и щёк. 16) Работа над лепкой фактуры волос, бровей, работа над обобщением деталей. Масштаб 1:2. Материалы: картон, мягкий пластилин	2 2 2 2 2 2 2 2 2 2 2 2 2 2 2 2 2 2		
	Содержание самостоятельной работы обучающихся	30	6	
	Копия рельефной головы с гипсового слепка Этапы выполнения 1) Подготовка пластилинового фона под рельеф. 2) Переведение рисунка на пластилиновый фон. 3) Подготовка объёмного рисунка. 4) Набор общего объема по рисунку. 5) Лепка общего объема.	2 2 2 2 2		

Наименование разделов и тем дисциплины	Содержание учебного материала и формы организации деятельности обучающихся	Трудоемкость (час.)	Семестр	Коды компетенций и индикаторов достижения, формированию которых способствует элемент программы
	6) Уточнение формы деталей. 7) Работа над общей цельностью объёма. 8) Работа над движением головы. 9) Работа над пропорциями. 10) Работа над анатомией. 11) Передача характерных черт. 12) Работа над выделением главных черт лица. 13) Проработка силуэта по форме и рисунку. 14) Работа над лепкой глаз. 15) Работа над лепкой носа и переносицы, над лепкой губ и щёк. 16) Работа над лепкой фактуры волос, бровей, работа над обобщением деталей. Масштаб 1:2. Материалы: картон, мягкий пластилин	2 1 2 2 2 2 1 2 2 2		
Тема 8. Рельефная голова с объёмного гипсового слепка	Содержание учебного материала занятий лекционного типа Выполняется рельефное изображение с объёмного образца гипсовой головы, с целью овладения умением лепить и строить голову человека в рельефе, учитывая особенности лепки рельефных портретов. Объясняется разница в выполнении объёмной головы человека и рельефной. Показывается процесс построения головы на пластилиновом фоне, сравнивается с построением головы на занятиях по рисунку, объясняется трансформация объёмной формы в рельефе. Поэтапное выполнение:	4	7	ОПК-3 ИДК.Б.ОПК-3.1 ПК-5. ИДК.Б.ПК-5.1.
	Содержание учебного материала занятий семинарского типа (семинары, практические занятия, практикумы, лабораторные работы, коллоквиумы и иные аналогичные занятия) Выполнение рельефа головы с объёмного гипсового слепка Поэтапное выполнение:	32	7	

Наименование разделов и тем дисциплины	Содержание учебного материала и формы организации деятельности обучающихся	Трудоемкость (час.)	Семестр	Коды компетенций и индикаторов достижения, формированию которых способствует элемент программы
	1) Подготовка пластилинового фона под рельеф. 2) Переведение рисунка на пластилиновый фон. 3) Подготовка объёмного рисунка. 4) Набор общего объема по рисунку. 5) Лепка общего объема. 6) Уточнение формы деталей. 7) Работа над общей цельностью объёма. 8) Работа над движением головы. 9) Работа над пропорциями. 10) Работа над анатомией. 11) Передача характерных черт. 12) Работа над выделением главных черт лица. 13) Проработка силуэта по форме и рисунку. 14) Работа над лепкой глаз. 15) Работа над лепкой носа и переносицы, над лепкой губ и щёк. 16) Работа над лепкой фактуры волос, бровей, работа над обобщением деталей. Масштаб 1:2. Материалы: картон, мягкий пластилин	2 2		
	Содержание самостоятельной работы обучающихся	30	7	
	Самостоятельное выполнение рельефа головы с объёмного гипсового слепка Поэтапное выполнение: 1) Подготовка пластилинового фона под рельеф. 2) Переведение рисунка на пластилиновый фон. 3) Подготовка объёмного рисунка. 4) Набор общего объема по рисунку. 5) Лепка общего объема. 6) Уточнение формы деталей. 7) Работа над общей цельностью объёма. 8) Работа над движением головы. 9) Работа над пропорциями.	2 2 2 2 2 2 2 1 2		

Наименование разделов и тем дисциплины	Содержание учебного материала и формы организации деятельности обучающихся	Трудоемкость (час.)	Семестр	Коды компетенций и индикаторов достижения, формированию которых способствует элемент программы
	10) Работа над анатомией. 11) Передача характерных черт. 12) Работа над выделением главных черт лица. 13) Проработка силуэта по форме и рисунку. 14) Работа над лепкой глаз. 15) Работа над лепкой носа и переносицы, над лепкой губ и щёк. 16) Работа над лепкой фактуры волос, бровей, работа над обобщением деталей. Масштаб 1:2. Материалы: картон, мягкий пластилин	2 2 2 1 2 2 2		

3. УСЛОВИЯ РЕАЛИЗАЦИИ ПРОГРАММЫ ДИСЦИПЛИНЫ

3.1. Учебно-методическое и информационное обеспечение дисциплины

Для реализации программы дисциплины библиотечный фонд ВШНИ имеет электронные образовательные и информационные ресурсы, рекомендуемые для использования в образовательном процессе:

Основная литература

1. Каратайева Н.Ф. Декоративная мелкая пластика. Изображение цветов: Методическое пособие для преподавателей. Направление подготовки «Декоративно-прикладное искусство и народные промыслы». / Н.Ф. Каратайева. – СПб.: ВШНИ, 2018. – 41 с.
2. Каратайева Н.Ф. Декоративная мелкая пластика. Лепка головы человека: Учебное пособие для бакалавров, обучающихся по направлению «Декоративно-прикладное искусство и народные промыслы» / Н. Ф. Каратайева. - СПб.: ВШНИ, 2018. – 59 с.

Дополнительная литература

1. Каратайева Н.Ф. Академическая скульптура: Учебное пособие для бакалавров, обучающихся по направлению «Декоративно-прикладное искусство и народные промыслы» / Н. Ф. Каратайева – СПб.: ВШНИ, 2016. – 59 с.
2. Каратайева Н.Ф. Академическая скульптура. Иллюстративные материалы: Учебное пособие для бакалавров, направление подготовки «Декоративное прикладное искусство и народные промыслы» / Н.Ф. Каратайева. – СПб.: ВШНИ, 2019. – 68 с
3. Каратайева Н.Ф. Совершенствование обучения через предмет скульптуры (на примере медальерного моделирования): Учебное пособие для студентов) / Н.Ф. Каратайева – СПб.: ВШНИ, 2009.. – 34 с.
4. Каратайева Н.Ф. Специфика обучения скульптуре будущих художников традиционного прикладного искусства: Дис. к.п.н.: 13.00.08 / Каратайева Н.Ф – М, 2010. – 154с: Прил. 173с.-
5. Каратайева Н.Ф. Развитие анималистического искусства в России и за рубежом. Традиционное прикладное искусство и образование: Материалы XVI международной конференции 2-3 ноября 2010. / Под общ.ред. С.А. Тихомирова. – СПб, 2012. – С. 348-355
6. Каратайева Н.Ф. Развитие профессиональных знаний, навыков, умений, через обучение дисциплинам: «Академическая скульптура» и «Декоративная мелкая пластика»: Учебное пособие для вузов / Н.Ф. Каратайева – СПб.: ВШНИ, 2015.-29с.
7. Каратайева Н.Ф. Скульптурное изображение животных и птиц в профессиональном образовании в области традиционного прикладного искусства. Третьи научные чтения. Актуальные проблемы создания инновационной системы много уровня непрерывного профессионального образования в области ТПИ: сборник докладов. СПб, 7 февраля 2016/ Под. ред. кол.: Александрова Н.М., Лончинская Т.Е., Новикова Н.В., Тихомиров С.А., Шамрай Н.Н.– СПб: ВШНИ Любавич, 2016. – С.44-
8. Лантери Э..Лепка : / Э. Лантери ; Э. Лантери, пер. с англ. А.Е. Кроль. Шевчук –М.: 2011. – 332 с.
9. Марков А.В. Лепные работы для начинающих: / А.В. Марков. – Ростов-н/Д : Феникс, 2000. - 320 с.
10. Образ животного в искусстве. Альбом / Ватагин В.А. – М.: Сварог и К, 2004. – 302 с.

Список авторских методических разработок:

1. Высшая школа народных искусств: инновационная модель непрерывного профессионального образования: коллективная : монография / Высшая школа народных искусств (институт), под общей редакцией В.Ф. Максимович. – Санкт - Петербург : 2014. – 142 с. – ISBN 978-5-990324-65-7.
2. Высшая школа народных искусств: история становления академии : монография / Высшая школа народных искусств (академия), под научной редакцией В.Ф. Максимович. — 188 с.– ISBN 978-5-906697-99-8
3. Максимович В.Ф. Традиционное прикладное искусство России : научно-методическое пособие для преподавателей и студентов высших и средних профессиональных учебных заведений прикладного искусства / Высшая школа народных искусств (институт), В.Ф. Максимович. – СПб.: ВШНИ, 2007. – 67с. – ISBN 978-5-288-04553-0.
4. Максимович В.Ф. Некоторые исторические аспекты развития художественной промышленности России : учебно-методическое пособие для студ. средних и высших учебных заведений культуры и искусства / Высшая школа народных искусств (академия), В.Ф. Максимович. – М.: ВШНИ, 2000. – 34 с.
5. Максимович В.Ф., Александрова Н.М. Современное профессиональное образование в области традиционного прикладного искусства России : монография / Высшая школа народных искусств (институт), В.Ф. Максимович, Н. М. Александрова. – СПб.: ВШНИ, 2014. – 56 с.
6. Максимович В. Ф., Шамрай Н. Н., Александрова Н. М. Реализация концепции образовательной политики в ТПИ : монография / Высшая школа народных искусств (институт), В.Ф. Максимович, Н.Н. Шамрай. – СПб.: ВШНИ, 2013. - Режим доступа: // vebr // 192.168.0.200(Z:)
7. Серов П. Е. Современные информационные и коммуникационные технологии в учебно-творческой деятельности студентов художественных вузов : Учебные справочно-информационные материалы для студентов вузов / Высшая школа народных искусств (институт), П. Е. Серов. – Санкт-Петербург: ВШНИ, 2016. – 32 с. - ISBN 978-5-906697-07-3.
8. Уткин А. Л. Анатомический рисунок: Учебное пособие для студентов, обучающихся по специальности «Живопись» (специализация – Церковно-историческая живопись) / Высшая школа народных искусств (академия), А.Л. Уткин – СПб.: ВШНИ, 2018. - 52 с.: ил. . - ISBN-978-5-906697-91-2.
9. Уткин А. Л. Пластическая анатомия животных: учебное пособие для бакалавров направление подготовки «Декоративно-прикладное искусство и народные промыслы» / Высшая школа народных искусств (академия), А. Л. Уткин. – СПб.: ВШНИ, 2018. – 50 с. - ISBN-978-5-906697-79-0.
10. Уткин А. Л. Пластическая анатомия: Учебное пособие для вузов / Высшая школа народных искусств (институт), А. Л. Уткин. – Санкт – Петербург : ВШНИ, 2016. – 104 с.- ISBN 978-5-906697-30-1.

Базы данных, информационно-справочные и поисковые системы

Каратайева, Н. Ф. Декоративная мелкая пластика. Лепка головы человека : учебное пособие : [14+] / Н. Ф. Каратайева ; Высшая школа народных искусств (академия). – Санкт-Петербург : Высшая школа народных искусств, 2018. – 55 с. : ил. – Режим доступа: по подписке. – URL: <https://biblioclub.ru/index.php?page=book&id=499508> (дата обращения: 29.08.2022). – Библиогр. в кн. – ISBN 978-5-906697-81-3. – Текст : электронный.

Методические рекомендации по организации изучения дисциплины

Освоение дисциплины проводится в виде лекций (теоретическая часть) и практических занятий.

Лекции делятся на следующие виды:

вводная (определение основных вопросов, структурный обзор, обозначение основных направлений);

обзорная (лекция высокого уровня систематизации и обобщения материала);

итоговая (делаются выводы, выделяется главное, обозначаются перспективы использования полученной информации, знаний).

Практические занятия проводятся в форме симуляции и мастер-класса.

Симуляция – это организация работы в «фиктивных», имитирующих реальных ситуациях с целью обучения или получения оценки проделанной работы, это обучение действием или в действии;

Мастер-класс – это форма организации обучающего или демонстрационного занятия.

По преследуемым мастер-классом целям различают два основных вида мастер-классов:

обучающий, где основной целью обучения является овладение обучаемым лицом изучаемым материалом (знаниями, умениями, навыками, мировоззренческими и нравственно-эстетическими идеями);

демонстрационный, где основной целью занятия является демонстрация идей, возможностей или достижений в обозначенной сфере обучаемому лицу.

Методические рекомендации по организации самостоятельной работы

Тема 2 Растения. Растительный композиционный рельеф

Задание

Студентом самостоятельно разрабатывается растительный композиционный рельеф. На формате А5 (20 х 15) создается растительная рельефная композиция. Выделяются основные растительные элементы, дополнительные декоративные детали подчиняются главным элементам так, чтобы выделить основное изображение. Для лучшего прочтения композиции оставляются со всех сторон одинаковые поля не меньше 1 см. От величины рельефа зависит его выпуклость, чем меньше рельеф, тем он ниже и наоборот. Выполняется несколько эскизов на бумаге, чтобы выбрать лучший и продолжить его уже в размере будущей работы.

. Поэтапное выполнение рельефа:

- 1) разработка эскиза на бумаге.
- 2) подготовка лепного фона (под рельеф).
- 3) перенесение рисунка на пластилиновый фон.

- 4) определение масштаба и пропорций.
- 5) Лепка формы и движения растений.
- 6) придание декоративности, использование фактуры.
- 7) уточнение соизмеримости композиционных элементов, проверка размеров (в масштабе);
- 8) окончательная доработка рельефа.

Материалы: картон, бумага, мягкий пластилин.

Тема 3. Птицы. Скульптурное декоративное изображение птиц в рельефе. Самостоятельная разработка скульптурного изображения птиц в рельефе. с включением декоративных элементов и орнаментов. Обязательно просматриваются работы метод. фонда. Подбираются материалы и делаются зарисовки птиц, затем включаются декоративные элементы..

Задание

- 1) разработка эскиза на бумаге.
- 2) подготовка лепного фона (под рельеф)
- 3) перенесение рисунка с эскиза (рельефа).
- 4) определение масштаба и пропорций.
- 5) лепка формы и движения, работа над декором.
- 6) использование анатомических зарисовок, сделанных на занятиях по пластической анатомии и рисунка. Показ лучших студенческих работ из методического фонда дисциплины "Академическая скульптура и пластическое моделирование".
- 7) использование способов и приёмов лепки птиц в рельефе.
- 8) окончание. Работа над фактурой.

(формат А 4)

Материалы: картон, бумага, мягкий пластилин

Тема 4. Животные. Изображение животного в рельефе, включая декоративные элементы.

Выбирается животное для рельефа в спокойной позе без резких разворотов туловища.

Рельеф выполняется в профиль. Желательно выбирать гладкошёрстное животное, чтобы была видна анатомия строения туловища. Перед началом лепки делаются анатомические зарисовки или подготавливаются анатомические пособия с похожими на натуру животными.

- 1) самостоятельная разработка эскиза на бумаге.
- 2) подготовка лепного фона (под рельеф)
- 3) перенесение рисунка с эскиза (рельефа).
- 4) определение масштаба и пропорций.
- 5) лепка формы и движения, работа над декором.
- 6) использование анатомических зарисовок, сделанных на занятиях по пластической анатомии и рисунка. Показ лучших студенческих работ из методического фонда дисциплины "Академическая скульптура и пластическое моделирование".
- 7) использование способов и приёмов лепки животных в рельефе.

8) окончание. Работа над фактурой.

(формат А 4)

Материалы: картон, бумага, мягкий пластилин, стеки, ножички.

Тема 5. Животные. Изображение животного в объёме. Подготовка хорошего каркаса для выбранного животного, для этого измеряются все размеры, пропорции и выбирается масштаб для изображения животного. Перед набором пластилинового объёма, обязательно уже в каркасе находится и передаётся движение и только потом закрепляется каркас для ног в постаменте. Лепка начинается с низа, отмечается высота ног животного и от этого места набирается объём туловища. .

- 1) самостоятельная подготовка каркаса из проволоки по пособию педагога.
- 2) начало работы над объемом.
- 3) определение масштаба и пропорций
- 4) пролепливание формы и движения.
- 5) придание декоративности.
- 6) передача фактуры, поиск движения.
- 7) анатомическое строение животных, их пропорции и особенности строения.
- 8) декоративное решение животных в скульптуре.

Масштаб выбирается в зависимости от выбранной натуры

Материалы: проволока 3х видов, картон (толщиной от 1,5 – 2мм), мягкий пластилин, инструменты, тиски.

Тема 6. Копия с объёмного гипсового слепка головы. Выбирается масштаб изображения. В масштабе делается каркас для будущей головы.

Просматриваются работы из метод. фонда и учебные пособия с рекомендациями по лепке головы.

- 1) подготовка каркаса из проволоки.
- 2) набор общего объема на каркасе,
- 3) лепка общего объема,
- 4) уточнение формы деталей.
- 5) работа над общей цельностью объёма.
- 6) работа над движением головы.
- 7) работа над пропорциями.
- 8) работа над анатомией.
- 9) передача характерных черт.
- 10) работа над выделением главных черт лица.
- 11) проработка силуэта по форме и рисунку.
- 12) работа над лепкой глаз.
- 13) работа над лепкой носа и переносицы.
- 14) работа над лепкой губ и щёк.

15) работа над лепкой фактуры волос, бровей.

16) работа над обобщением деталей.

Масштаб 1:2.

Материалы: картон, мягкий пластилин, проволока

Тема 7. Копия рельефной головы с гипсового слепка. Определяется масштаб в зависимости от образца, представленного для копии. Просматриваются работы из метод. фонда и учебные пособия с рекомендациями по лепке головы. Обязательно, отдельно на бумаге делается рисунок в масштабе работы.

1) подготовка пластилинового фона под рельеф.

2) переводение рисунка на пластилиновый фон..

3) подготовка объёмного рисунка.

4) набор общего объема по рисунку.

5) лепка общего объема.

6) уточнение формы деталей.

7) работа над общей цельностью объёма.

8) работа над движением головы.

9) работа над пропорциями.

10) работа над анатомией.

11) передача характерных черт.

12) работа над выделением главных черт лица.

13) проработка силуэта по форме и рисунку.

14) работа над лепкой глаз.

15) работа над лепкой носа и переносицы, над лепкой губ и щёк.

16) работа над лепкой фактуры волос, бровей, работа над обобщением деталей.

Масштаб 1:2.

Материалы: картон, мягкий пластилин

Тема 8. Рельефная голова с объёмного гипсового слепка. Определяется масштаб в зависимости от образца, представленного для лепки. Просматриваются работы из метод. фонда и учебные пособия с рекомендациями по лепке головы. Обязательно, отдельно на бумаге делается рисунок в масштабе работы. Рисунок выполняется с использованием линий построения.

1) подготовка пластилинового фона под рельеф.

2) переводение рисунка на пластилиновый фон..

3) подготовка объёмного рисунка.

4) набор общего объема по рисунку.

5) лепка общего объема.

6) уточнение формы деталей.

7) работа над общей цельностью объёма.

- 8) работа над движением головы.
- 9) работа над пропорциями.
- 10) работа над анатомией.
- 11) передача характерных черт.
- 12) работа над выделением главных черт лица.
- 13) проработка силуэта по форме и рисунку.
- 14) работа над лепкой глаз.
- 15) работа над лепкой носа и переносицы, над лепкой губ и щёк.
- 16) работа над лепкой фактуры волос, бровей, работа над обобщением деталей.

Масштаб 1:2.

Материалы: картон, мягкий пластилин

3.2. Материально-техническое обеспечение дисциплины

Реализация программы дисциплины предполагает наличие:

Наименование специальных помещений и помещений для самостоятельной работы	Оснащенность специальных помещений и помещений для самостоятельной работы	Перечень лицензионного программного обеспечения. Реквизиты подтверждающего документа
Занятия проводятся в учебной аудитории № 411.	Занятия проводятся в учебной аудитории № 411, аудитория предназначена для занятий лекционного типа, практических занятий, самостоятельной работы студентов, промежуточных аттестаций и зачетов с оценкой. Аудиторный фонд по изучению дисциплины обеспечен крупногабаритным и малогабаритным оборудованием, приспособлениями, инструментами и материалами, необходимыми для выполнения практических работ по Декоративной пластике малых форм. Имеется основное и дополнительное оборудование: скульптурные станки, стулья, табуреты, софиты, подиумы, подставки для натур, постаменты под гипсовую скульптуру, стеллажи под студенческие скульптурные работы, Доски для экспозиции работ. Аудитория 411 оборудована ПК с выходом в интернет и доступом к ЭИОС ВШНИ.	Windows Professional 10 № лицензии 66443350 от 12.02.2016. Windows Professional 8.1 № лицензии 63580963 от 23.05.2014

Наименование специальных помещений и помещений для самостоятельной работы	Оснащенность специальных помещений и помещений для самостоятельной работы	Перечень лицензионного программного обеспечения. Реквизиты подтверждающего документа
Методический фонд дисциплины находится в специальном помещении аудитория № 412 .	Методический фонд по дисциплине находится в специальном помещении аудитория № 412. укомплектованной специализированной мебелью для хранения студенческих работ, искусственных цветов, муляжей фруктов и овощей, чучел животных и птиц, гипсовых моделей и слепков.	

4. ОБРАЗОВАТЕЛЬНЫЕ ТЕХНОЛОГИИ

Аудиторные занятия по дисциплине проводятся в форме лекций и практических занятий. Лекции проводятся в форме проблемного и эвристического изложения и тематических дискуссий. Практические занятия проводятся в форме выполнения скульптурных этюдов, копий и декоративных заданий. На занятиях используются интерактивные формы и методы их проведения: дискуссия, обсуждение и презентации.

При реализации программы дисциплины используются следующие образовательные технологии:

Наименование разделов и тем дисциплины	Вид занятия	Формы и методы интерактивного обучения	Кол-во часов
Тема 1. Введение в дисциплину	Лекция	Лекции (вводная, обзорная, итоговая) / практическое занятие	2
Тема 2. Растения. Растительный композиционный рельеф	Лекция практическое занятие	Лекции (вводная, обзорная, итоговая) / практическое занятие	16
Тема 3. Птицы. Скульптурное декоративное изображение птиц в рельефе	Лекция практическое занятие	Лекции (вводная, обзорная, итоговая) / практическое занятие	16
Тема 4. Животные. Изображение животного в рельефе, включая декоративные элементы.	Лекция Практическое занятие	Лекции (вводная, обзорная, итоговая) / практическое занятие	16
Тема 5. Животные. Изображение животного в объёме	Лекция практическое занятие	Лекции (вводная, обзорная, итоговая) / практическое занятие	16
Тема 6. Копия с объёмного гипсового слепка головы	Лекция практическое занятие	Лекции (вводная, обзорная, итоговая) / практическое занятие	32

Наименование разделов и тем дисциплины	Вид занятия	Формы и методы интерактивного обучения	Кол-во часов
Тема 7. Копия рельефной головы с гипсового слепка	Лекция практическое занятие	Лекции (вводная, обзорная, итоговая) / практическое занятие	32
Тема 8. Рельефная голова с объёмного гипсового слепка	Лекция практическое занятие	Лекции (вводная, обзорная, итоговая) / практическое занятие	32

5. КОНТРОЛЬ И ОЦЕНКА РЕЗУЛЬТАТОВ ОСВОЕНИЯ ДИСЦИПЛИНЫ

Промежуточная аттестация по дисциплине проводится в форме экзамена

Для обучающихся инвалидов и лиц с ОВЗ (при наличии) форма промежуточной аттестации устанавливается с учетом индивидуальных психофизических особенностей (устно, письменно на бумаге, письменно на компьютере, в форме тестирования и т.п.) При необходимости осуществляется увеличение времени на подготовку к промежуточной аттестации, а также предоставляется дополнительное время для подготовки ответа в ходе промежуточной аттестации. Возможно установление индивидуальных графиков прохождения промежуточной аттестации.

Контроль и оценка качества освоения дисциплины осуществляется преподавателем в процессе проведения занятий лекционного (семинарского типа), и практических занятий, а также выполнения обучающимися самостоятельной работы.

Код компетенции	Код индикатора достижения компетенции (ИДК)	Формы и методы контроля и оценки	Критерии оценки (отлично, хорошо, удовлетворительно, неудовлетворительно, зачет, незачет)
ОПК-3	ИДК.Б.ОПК-3.1	Оценка в рамках текущего контроля: результатов работы на практических занятиях	<p>Критерии оценки текущего контроля, просмотра 86 – 100 баллов</p> <p>Студен допускается к экзаменационному просмотру только при отсутствии академической задолженности. Работы, представленные на просмотр должны быть аккуратно оформлены, подписаны: имя, фамилия студента, ф.и.о. преподавателя, семестр и год выполнения работы. Выполненные задания в течении 1 семестра: «Копия гипсовой розетки или рельефа», «Скульптурное изображение цветка (растения) с натуры» – выставляются для оценки на итоговой выставке. Масштаб работ должен соответствовать заявленному масштабу в рабочей программе дисциплины и календарно-тематическом плане.</p> <p>Требования:</p>

Код компетенции	Код индикатора достижения компетенции (ИДК)	Формы и методы контроля и оценки	Критерии оценки (отлично, хорошо, удовлетворительно, неудовлетворительно, зачет, незачет)
			<ul style="list-style-type: none"> • Компонировка изображения на пластилиновом фоне в заданном масштабе. • Композиционно уравновешены правая и левая часть изображения. • Построены «Копия гипсовой розетки или рельефа», «Скульптурное изображение цветка (растения) с натуры» при помощи осевых линий. • При лепке определен масштаб, пропорции, движение и характер изображаемого объекта. • Демонстрируется понимание методов определения масштаба, построения пропорций и движения. • Достигнуто цельное восприятие работы. <p>71 – 80 баллов Студен допускается к экзаменационному просмотру только при отсутствии академической задолженности. Работы, представленные на просмотр должны быть аккуратно оформлены, подписаны в определённой последовательности: имя, фамилия студента, ф.и.о. преподавателя, семестр и год выполнения работы. Масштаб работ должен соответствовать заявленному масштабу в рабочей программе дисциплины и календарно-тематическом плане.</p> <p>Требования:</p> <ul style="list-style-type: none"> • В копии, недостаточно точно найден размер изображения в масштабе. Детали немного крупны или мелки. • Есть ошибки, существенно не влияющие на масштаб и пропорции изображаемых объектов. Некоторые нарушения в построении, с ошибками переданы пропорции, в результате теряется характер. • Передано общее построение объёма с небольшими неточностями. • Выполненное задание не даёт восприятие полной завершенности работы. <p>41 – 70 баллов Студен допускается к экзаменационному просмотру только при отсутствии академической задолженности. Работы представленные на просмотр должны быть аккуратно оформлены и подписаны в определённой последовательности: имя, фамилия студента, ф.и.о. преподавателя, семестр и год выполнения работы.</p>

Код компетенции	Код индикатора достижения компетенции (ИДК)	Формы и методы контроля и оценки	Критерии оценки (отлично, хорошо, удовлетворительно, неудовлетворительно, зачет, незачет)
			<ul style="list-style-type: none"> • Масштаб работ должен соответствовать заявленному масштабу в рабочей программе дисциплины и календарно-тематическом плане. • Изображение имеет композиционные ошибки. Детали работы плохо связаны с общим масштабом от этого работа теряет цельность. • Имеются ошибки в построении изображения, в пропорциях, движения и масштабе, что значительно искажает форму и портит впечатление от работы. В результате не получается целостного изображения. <p>0 – 40 баллов</p> <p>Студен допускается к экзаменационному просмотру только при отсутствии академической задолженности. Работы, представленные на просмотрД, должны быть аккуратно оформлены, подписаны в определённой последовательности: имя, фамилия студента, ф.и.о. преподавателя, семестр и год выполнения работы. Масштаб работ должен соответствовать заявленному масштабу в рабочей программе дисциплины и календарно-тематическом плане.</p> <p>Требования:</p> <ul style="list-style-type: none"> •Отсутствует композиция в изображении. <p>Не соблюдается масштаб. Изображение очень крупное или меньше к заданному масштабу. Изображение чрезмерно сдвинуто вправо или влево, вверх или вниз при лепке объёма или рельефа.</p> <ul style="list-style-type: none"> •Изображения не построены, существенно искажены их пропорции, движение, масштаб. <p>.Нет моделировки и проработки формы.</p>
ОПК-3	ИДК.Б.ОПК-3.1	Оценка в рамках промежуточной аттестации в форме зачета	<p>Критерии оценки текущего контроля, просмотра 86 – 100 баллов</p> <p>Студен допускается к экзаменационному просмотру только при отсутствии академической задолженности. Работы, представленные на просмотр должны быть аккуратно оформлены, подписаны: имя, фамилия студента, ф.и.о. преподавателя, семестр и год выполнения работы. Выполненные задания в течении 1семестра: «Копия гипсовой розетки или рельефа», «Скульптурное изображение цветка (растения) с натуры» – выставляются для оценки на итоговой выставке. Масштаб работ должен соответствовать заявленному</p>

Код компетенции	Код индикатора достижения компетенции (ИДК)	Формы и методы контроля и оценки	Критерии оценки (отлично, хорошо, удовлетворительно, неудовлетворительно, зачет, незачет)
			<p>масштабу в рабочей программе дисциплины и календарно-тематическом плане.</p> <p>Требования:</p> <ul style="list-style-type: none"> · Компоновка изображения на пластилиновом фоне в заданном масштабе. · Композиционно уравновешены правая и левая часть изображения. <p>Построены «Копия гипсовой розетки или рельефа», «Скульптурное изображение цветка (растения) с натуры» при помощи осевых линий.</p> <ul style="list-style-type: none"> · При лепке определен масштаб, пропорции, движение и характер изображаемого объекта. · Демонстрируется понимание методов определения масштаба, построения пропорций и движения. · Достигнуто цельное восприятие работы. <p>71 – 80 баллов Студен допускается к экзаменационному просмотру только при отсутствии академической задолженности. Работы, представленные на просмотр должны быть аккуратно оформлены, подписаны в определённой последовательности: имя, фамилия студента, ф.и.о. преподавателя, семестр и год выполнения работы. Масштаб работ должен соответствовать заявленному масштабу в рабочей программе дисциплины и календарно-тематическом плане.</p> <p>Требования:</p> <ul style="list-style-type: none"> · В копии, недостаточно точно найден размер изображения в масштабе. Детали немного крупны или мелки. · Есть ошибки, существенно не влияющие на масштаб и пропорции изображаемых объектов. Некоторые нарушения в построении, с ошибками переданы пропорции, в результате теряется характер. · Передано общее построение объёма с небольшими неточностями. · Выполненное задание не даёт восприятие полной завершенности работы. <p>41 – 70 баллов Студен допускается к экзаменационному просмотру только при отсутствии академической задолженности. Работы, представленные на просмотр должны быть аккуратно оформлены и подписаны в определённой последовательности: имя, фамилия студента, ф.и.о. преподавателя, семестр и год выполнения работы.</p> <ul style="list-style-type: none"> · Масштаб работ должен соответствовать заявленному масштабу в рабочей программе дисциплины и календарно-тематическом плане. · Изображение имеет композиционные ошибки. Детали работы плохо связаны с общим масштабом от этого работа теряет цельность. · Имеются ошибки в построении изображения, в пропорциях, движения и масштабе, что значительно искажает форму и портит впечатление от работы. <p>В результате не получается целостного изображения.</p>

Код компетенции	Код индикатора достижения компетенции (ИДК)	Формы и методы контроля и оценки	Критерии оценки (отлично, хорошо, удовлетворительно, неудовлетворительно, зачет, незачет)
			<p>· 0 – 40 баллов Студен допускается к экзаменационному просмотру только при отсутствии академической задолженности. Работы, представленные на просмотрД, должны быть аккуратно оформлены, подписаны в определённой последовательности: имя, фамилия студента, ф.и.о. преподавателя, семестр и год выполнения работы. Масштаб работ должен соответствовать заявленному масштабу в рабочей программе дисциплины и календарно-тематическом плане. Требования: ·Отсутствует композиция в изображении. ·Не соблюдается масштаб. Изображение очень крупное или меньше к заданному масштабу. ·Изображение чрезмерно сдвинуто вправо или влево, вверх или вниз при лепке объёма или рельефа. ·Изображения не построены, существенно искажены их пропорции, движение, масштаб. ·Нет моделировки и проработки формы.</p>
ПК-5.	ИДК.Б.ПК-5.1.	Оценка в рамках текущего контроля: результатов работы на практических занятиях	<p>Критерии оценки текущего контроля, просмотра 86 – 100 баллов Студен допускается к экзаменационному просмотру только при отсутствии академической задолженности. Работы, представленные на просмотр должны быть аккуратно оформлены, подписаны: имя, фамилия студента, ф.и.о. преподавателя, семестр и год выполнения работы. Выполненные задания в течении 1семестра: «Копия гипсовой розетки или рельефа», «Скульптурное изображение цветка (растения) с натуры» – выставляются для оценки на итоговой выставке. Масштаб работ должен соответствовать заявленному масштабу в рабочей программе дисциплины и календарно-тематическом плане. Требования: · Компоновка изображения на пластилиновом фоне в заданном масштабе. ·Композиционно уравновешены правая и левая часть изображения. · Построены «Копия гипсовой розетки или рельефа», «Скульптурное изображение цветка (растения) с натуры» при помощи осевых линий. · При лепке определен масштаб, пропорции, движение и характер изображаемого объекта.</p>

Код компетенции	Код индикатора достижения компетенции (ИДК)	Формы и методы контроля и оценки	Критерии оценки (отлично, хорошо, удовлетворительно, неудовлетворительно, зачет, незачет)
			<ul style="list-style-type: none"> • Демонстрируется понимание методов определения масштаба, построения пропорций и движения. • Достигнуто цельное восприятие работы. <p>71 – 80 баллов Студен допускается к экзаменационному просмотру только при отсутствии академической задолженности. Работы, представленные на просмотр должны быть аккуратно оформлены, подписаны в определённой последовательности: имя, фамилия студента, ф.и.о. преподавателя, семестр и год выполнения работы. Масштаб работ должен соответствовать заявленному масштабу в рабочей программе дисциплины и календарно-тематическом плане. Требования:</p> <ul style="list-style-type: none"> • В копии, недостаточно точно найден размер изображения в масштабе. Детали немного крупны или мелки. • Есть ошибки, существенно не влияющие на масштаб и пропорции изображаемых объектов. Некоторые нарушения в построении, с ошибками переданы пропорции, в результате теряется характер. • Передано общее построение объёма с небольшими неточностями. • Выполненное задание не даёт восприятие полной завершенности работы. <p>41 – 70 баллов Студен допускается к экзаменационному просмотру только при отсутствии академической задолженности. Работы представленные на просмотр должны быть аккуратно оформлены и подписаны в определённой последовательности: имя, фамилия студента, ф.и.о. преподавателя, семестр и год выполнения работы.</p> <ul style="list-style-type: none"> • Масштаб работ должен соответствовать заявленному масштабу в рабочей программе дисциплины и календарно-тематическом плане. • Изображение имеет композиционные ошибки. Детали работы плохо связаны с общим масштабом от этого работа теряет цельность. • Имеются ошибки в построении изображения, в пропорциях, движения и масштабе, что значительно искажает форму и портит впечатление от работы.

Код компетенции	Код индикатора достижения компетенции (ИДК)	Формы и методы контроля и оценки	Критерии оценки (отлично, хорошо, удовлетворительно, неудовлетворительно, зачет, незачет)
			<p>В результате не получается целостного изображения.</p> <p>0 – 40 баллов</p> <p>Студен допускается к экзаменационному просмотру только при отсутствии академической задолженности. Работы, представленные на просмотрД, должны быть аккуратно оформлены, подписаны в определённой последовательности: имя, фамилия студента, ф.и.о. преподавателя, семестр и год выполнения работы. Масштаб работ должен соответствовать заявленному масштабу в рабочей программе дисциплины и календарно-тематическом плане.</p> <p>Требования:</p> <ul style="list-style-type: none"> ·Отсутствует композиция в изображении. <p>Не соблюдается масштаб. Изображение очень крупное или меньше к заданному масштабу. Изображение чрезмерно сдвинуто вправо или влево, вверх или вниз при лепке объёма или рельефа.</p> <ul style="list-style-type: none"> ·Изображения не построены, существенно искажены их пропорции, движение, масштаб. <p>.Нет моделировки и проработки формы.</p>
ПК-5.	ИДК.Б.ПК-5.1.	Оценка в рамках промежуточной аттестации в форме зачета	<p>Критерии оценки текущего контроля, просмотра</p> <p>86 – 100 баллов</p> <p>Студен допускается к экзаменационному просмотру только при отсутствии академической задолженности. Работы, представленные на просмотр должны быть аккуратно оформлены, подписаны: имя, фамилия студента, ф.и.о. преподавателя, семестр и год выполнения работы. Выполненные задания в течении I семестра: «Копия гипсовой розетки или рельефа», «Скульптурное изображение цветка (растения) с натуры» – выставляются для оценки на итоговой выставке. Масштаб работ должен соответствовать заявленному масштабу в рабочей программе дисциплины и календарно-тематическом плане.</p> <p>Требования:</p> <ul style="list-style-type: none"> ·Компоновка изображения на пластилиновом фоне в заданном масштабе. ·Композиционно уравновешены правая и левая часть изображения. <p>Построены «Копия гипсовой розетки или рельефа», «Скульптурное изображение цветка (растения) с натуры» при помощи осевых линий.</p> <ul style="list-style-type: none"> · При лепке определен масштаб, пропорции, движение и характер изображаемого объекта.

Код компетенции	Код индикатора достижения компетенции (ИДК)	Формы и методы контроля и оценки	Критерии оценки (отлично, хорошо, удовлетворительно, неудовлетворительно, зачет, незачет)
			<ul style="list-style-type: none"> · Демонстрируется понимание методов определения масштаба, построения пропорций и движения. · Достигнуто цельное восприятие работы. <p>71 – 80 баллов Студен допускается к экзаменационному просмотру только при отсутствии академической задолженности. Работы, представленные на просмотр должны быть аккуратно оформлены, подписаны в определённой последовательности: имя, фамилия студента, ф.и.о. преподавателя, семестр и год выполнения работы. Масштаб работ должен соответствовать заявленному масштабу в рабочей программе дисциплины и календарно-тематическом плане.</p> <p>Требования:</p> <ul style="list-style-type: none"> · В копии, недостаточно точно найден размер изображения в масштабе. Детали немного крупны или мелки. · Есть ошибки, существенно не влияющие на масштаб и пропорции изображаемых объектов. Некоторые нарушения в построении, с ошибками переданы пропорции, в результате теряется характер. · Передано общее построение объёма с небольшими неточностями. · Выполненное задание не даёт восприятие полной завершенности работы. <p>41 – 70 баллов Студен допускается к экзаменационному просмотру только при отсутствии академической задолженности. Работы, представленные на просмотр должны быть аккуратно оформлены и подписаны в определённой последовательности: имя, фамилия студента, ф.и.о. преподавателя, семестр и год выполнения работы.</p> <ul style="list-style-type: none"> · Масштаб работ должен соответствовать заявленному масштабу в рабочей программе дисциплины и календарно-тематическом плане. · Изображение имеет композиционные ошибки. Детали работы плохо связаны с общим масштабом от этого работа теряет цельность. · Имеются ошибки в построении изображения, в пропорциях, движения и масштабе, что значительно искажает форму и портит впечатление от работы. <p>В результате не получается целостного изображения.</p> <p>.</p> <p>0 – 40 баллов</p> <p>Студен допускается к экзаменационному просмотру только при отсутствии академической задолженности. Работы, представленные на просмотр, должны быть аккуратно оформлены, подписаны в определённой последовательности: имя, фамилия студента, ф.и.о. преподавателя, семестр и год выполнения работы. Масштаб работ должен соответствовать заявленному масштабу в рабочей программе дисциплины и календарно-тематическом</p>

Код компетенции	Код индикатора достижения компетенции (ИДК)	Формы и методы контроля и оценки	Критерии оценки (отлично, хорошо, удовлетворительно, неудовлетворительно, зачет, незачет)
			<p>плане.</p> <p>Требования:</p> <ul style="list-style-type: none"> ·Отсутствует композиция в изображении. Не соблюдается масштаб. Изображение очень крупное или меньше к заданному масштабу. Изображение чрезмерно сдвинуто вправо или влево, вверх или вниз при лепке объёма или рельефа. ·Изображения не построены, существенно искажены их пропорции, движение, масштаб. Нет моделировки и проработки формы.

5.1. Оценочные материалы для текущего контроля и промежуточной аттестации по дисциплине Фонды оценочных средств

Наименование разделов и тем дисциплины	Коды компетенций и индикаторов достижения, формированию которых способствует элемент программы	Результаты обучения (знать, уметь, владеть)	Технология формирования (вид занятия)	Оценочное средство	б-рейтинговая шкала
<p>Тема 1. Введение в дисциплину</p> <p>Тема 2. Растения. Растительный композиционный рельеф.</p> <p>Тема 3. Птицы. Скульптурное декоративное изображение птиц в рельефе</p> <p>Тема 4. Животные. Изображение животного в рельефе, включая декоративные элементы.</p> <p>Тема 5. Животные. Изображение животного в объёме</p> <p>Тема 6. Копия с объёмного гипсового слепка головы</p> <p>Тема 7. Копия рельефной головы с гипсового слепка</p>	<p>ОПК-3/ ИДК.Б.ОПК-3.1.</p> <p>ПК-5. ИДК.Б.ПК-5.1..</p>	<p>Знать:</p> <ul style="list-style-type: none"> - технику и технологию выполнения академической и декоративной скульптуры; - принципы лепки объёмной и рельефной формы; - особенности моделировки трехмерной формы. - принципы стилизации академической скульптуры <p>Уметь:</p> <ul style="list-style-type: none"> - использовать на практике различные техники академической и декоративной 	<p>Лекция вводная, обзорная</p> <p>Практическое занятие</p>	Скульптурный этюд	<p>- пороговый 0-40</p> <p>Не знает технику и технологию выполнения академической и декоративной скульптуры;</p> <ul style="list-style-type: none"> - принципы лепки объёмной и рельефной формы растения; - особенности моделировки трехмерной формы.

Наименование разделов и тем дисциплины	Коды компетенций и индикаторов достижения, формированию которых способствует элемент программы	Результаты обучения (знать, уметь, владеть)	Технология формирования (вид занятия)	Оценочное средство	б-рейтинговая шкала
Тема 8. Рельефная голова с объёмного гипсового слепка		<p>скульптуры;</p> <ul style="list-style-type: none"> - лепить объёмную и рельефную форму; - моделировать трехмерную форму; - стилизовать академическую скульптуру <p>Владеть:</p> <ul style="list-style-type: none"> - различными техниками и технологиями академической и декоративной скульптуры; - приемами моделирования объёмной и рельефной формы; - приемами анализа и синтеза в процессе создания декоративной скульптуры; - навыками композиции и стилизации в декоративной скульптуре 			<ul style="list-style-type: none"> - принципы стилизации академической скульптуры растений <p>- стандартный 41-70 Знает технику и технологию выполнения академической и декоративной скульптуры;</p> <ul style="list-style-type: none"> - принципы лепки объёмной и рельефной формы; - особенности моделировки трехмерной формы растения. <ul style="list-style-type: none"> - принципы стилизации академической скульптуры растений <p>- продвинутый 71-85 Умеет использовать на практике различные техники академической и декоративной скульптуры;</p> <ul style="list-style-type: none"> - лепить объёмную и

Наименование разделов и тем дисциплины	Коды компетенций и индикаторов достижения, формированию которых способствует элемент программы	Результаты обучения (знать, уметь, владеть)	Технология формирования (вид занятия)	Оценочное средство	б-рейтинговая шкала
					<p>рельефную форму; - моделировать трехмерную форму растения; - стилизовать академическую скульптуру растений</p> <p>- высокий 86-100 Владеет различными техниками и технологиями академической и декоративной скульптуры растения; - приемами моделирования объёмной и рельефной формы; - приемами анализа и синтеза в процессе создания декоративной скульптуры; - навыками композиции и стилизации в декоративной скульптуре растений</p>

Перечень заданий к зачету с оценкой

2курс. 3 семестр	2 курс. 3семестр
<p>РАСТЕНИЯ. Растительный композиционный рельеф. Рельефное решение</p>	<p>Птицы. Скульптурное декоративное изображение птиц в рельефе, включая декоративные элементы.</p>
	
<p>Рельеф в виде панно</p>	<p>Рисунок к рельефу Рельеф Рельеф с декоративными элементами</p>
<p>Вводная беседа и постановка задач: выявить пластические особенности рельефов, анализ работ из метод. Фонда. Выполнение рисунка на бумаге для будущей композиции, построение его композиции и всех элементов рельефа. Точно определяются пропорции. Перевод рисунка на подготовленный для композиции пластилиновый фон. Лепка композиции по рисунку. Моделирование формы, лепка деталей, выявление особенности рельефа его фактуры. Обобщается изображение. Формат 21x21 или формат А4 материал: пластилин, картон, бумага, карандаш</p>	<p>Вводная беседа и постановка задач. Анализ работ из метод. фонда. Выявление пластических особенностей выбранных птиц. Лепка подставки под рельеф. Подготовка рисунка и лепка по переведённому рисунку. Соединение вылепленных деталей в цельное изображение. Лепка дополнительных декоративных элементов. Передача фактуры перьев. Уточнение композиции. Моделирование формы. Окончание работы. Формат 21x21 или формат А4 материал: пластилин, картон, бумага, карандаш</p>
<p>2 курс. 4 семестр</p>	<p>2 курс. 4 Семестр</p>

Животные. Изображение животного в рельефе, включая декоративные элементы.



Подвеска

Эскиз

Гребешок

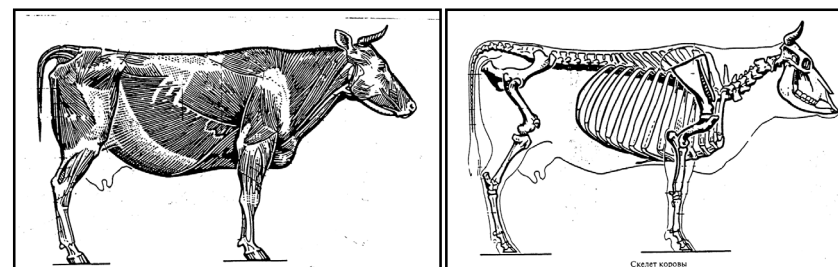
Водная беседа и постановка задач, анализ работ из метод. фонда. Выполнение эскизов и выбор лучшего, лепка объемов, движения, лепка деталей, передача фактуры, включение декоративных элементов, окончательная работа над пропорциями, движением, работа над анатомией, обсуждение и оценка работы

Рельефная работа лепится по рисунку или по фото на пластилиновом фоне, формат А4.

3

3 курс. 5 семестр

Животные. Изображение животного в объёме



.Анатомия коровы



Каркас.

Этюд коровы

Водная беседа и постановка задач, вылепить этюд животного в масштабе 1:2, анализ работ из метод. фонда, ознакомиться с анатомией. Выполнить каркас из проволоки – для этюда, закрепить каркас на подставке с передачей движения животного, используемого для этюда, окончательная лепка подставки и закрепление каркаса ног, набор объема на каркасе с передачей движения животного, лепка головы животного, уточнение анатомии и пропорций в процессе лепки этюда, лепка ног с учетом анатомии, обсуждение и оценка работы

3 курс 6 семестр

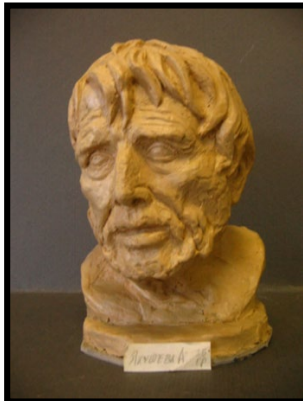
Копия с объёмного гипсового слепка головы



Копия портрета Никколо да Уццано (ск.Донателло)



Копия портрета Мариэтты Строщи (ск.Дезидерио да Сеттиньяно)



Сенека. Др. Греция

Копия рельефной головы с гипсового слепка



Копия рельефного гипсового портрета



Копия с гипсового рельефа XV в.

Выбирается масштаб изображения. В масштабе делается каркас для будущей головы. Просматриваются работы из метод. фонда и учебные пособия с рекомендациями по лепке головы.

Последовательность исполнения: подготовка каркаса из проволоки, набор общего объема на каркасе, лепка общего объема, уточнение формы деталей, работа над общей цельностью объёма, работа над движением головы, работа над пропорциями, работа над анатомией, передача характерных черт, работа над выделением главных черт лица, проработка силуэта по форме и рисунку, работа над лепкой глаз, работа над лепкой носа и переносицы, работа над лепкой губ и щёк, работа над лепкой фактуры волос, бровей, работа над обобщением деталей. Обсуждение и оценка работы

Масштаб 1:2.

Материалы: картон, мягкий пластилин, проволока

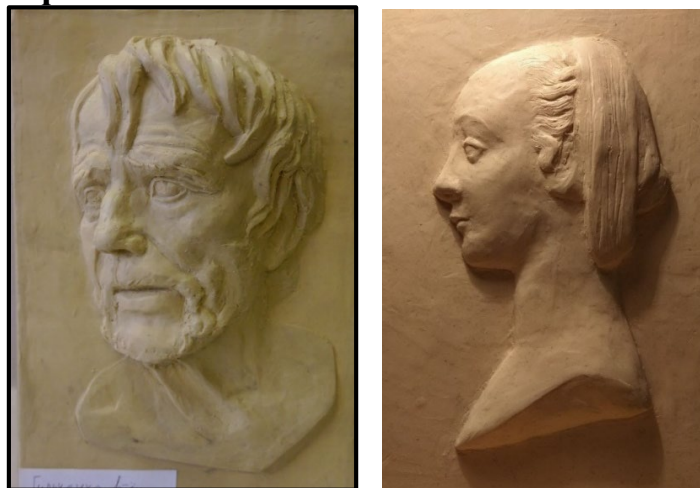
Определяется масштаб в зависимости от образца, представленного для копии. Просматриваются работы из метод. фонда и учебные пособия с рекомендациями по лепке головы. Обязательно, отдельно на бумаге делается рисунок в масштабе будущей работы.

Последовательность исполнения: подготовка пластилинового фона под рельеф, переводение рисунка на пластилиновый фон, подготовка объёмного рисунка, набор общего объема по рисунку, лепка общего объема, уточнение формы деталей. работа над общей цельностью объёма, работа над движением головы, работа над пропорциями, работа над анатомией, передача характерных черт, работа над выделением главных черт лица, проработка силуэта по форме и рисунку, работа над лепкой глаз, работа над лепкой носа и переносицы, над лепкой губ и щёк, работа над лепкой фактуры волос, бровей, работа над обобщением деталей. Обсуждение и оценка работы

Масштаб 1:2.
Материалы: картон, мягкий пластилин

4 курс. 7 семестр

Рельефная голова с объёмного гипсового слепка



Рельеф с объёмной гипсовой головы

Определяется масштаб в зависимости от образца, представленного для лепки. Просматриваются работы из метод. фонда и учебные пособия с рекомендациями по лепке головы. Обязательно, отдельно на бумаге делается рисунок в масштабе работы. Рисунок выполняется с использованием линий построения.

Последовательность исполнения:

подготовка пластилинового фона под рельеф, переводение рисунка на пластилиновый фон, подготовка объёмного рисунка, набор общего объема по рисунку, лепка общего объема, уточнение формы деталей, работа над общей цельностью объёма, работа над движением головы, работа над пропорциями, работа над анатомией, передача характерных черт, работа над выделением главных черт лица, проработка силуэта по форме и рисунку, работа над лепкой глаз, работа над лепкой носа и переносицы, над лепкой губ и щёк, работа над лепкой фактуры волос, бровей, работа над обобщением деталей. Окончание и оценка работы.

Мас 1:2. Материалы: картон, мягкий пластилин